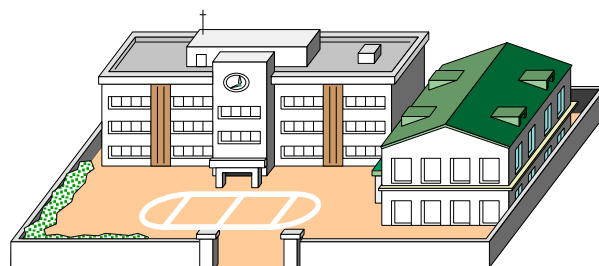


学校における 原子力防災マニュアル



日置市立伊集院中学校

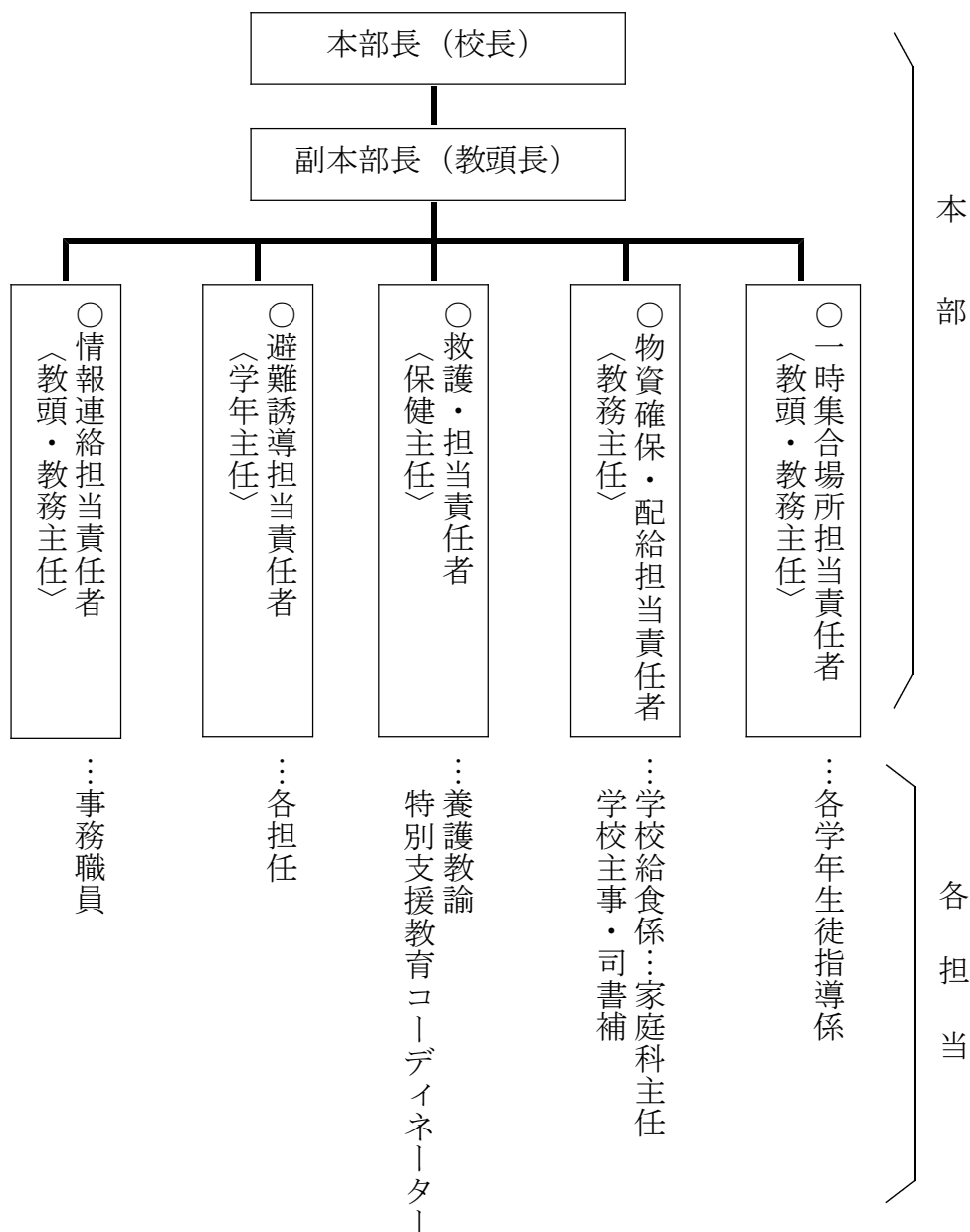
本校は、川内原子力発電所から30kmの位置にあり
UPZ(緊急時防護措置を準備する区域)圏内となります。

I 日置市立伊集院中学校における原子力防災マニュアル

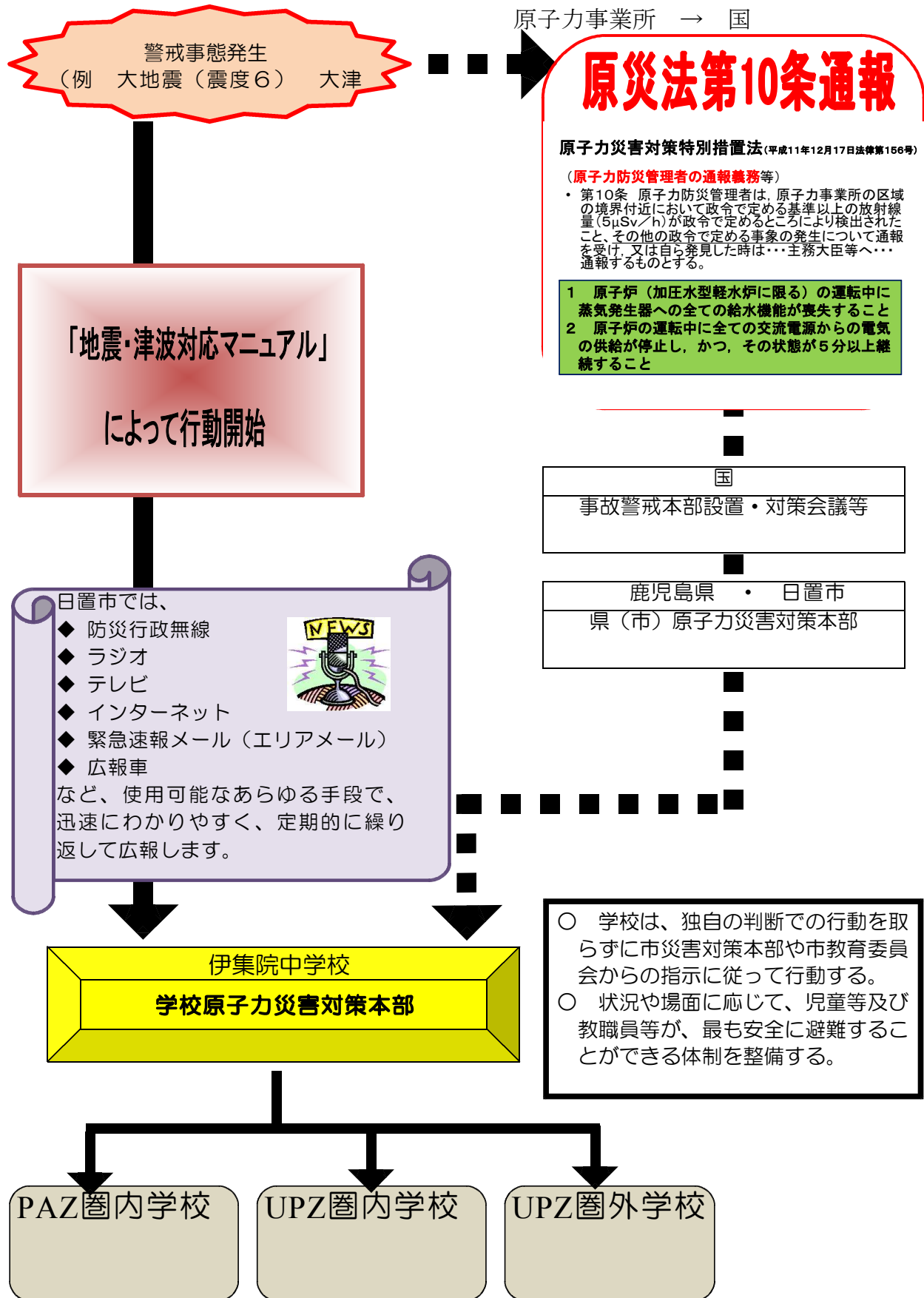
伊集院中学校原子力防災委員会組織

原子力災害が発生した場合、伊集院中学校では、校長を本部長、教頭を副本部長、企画委員を担当責任者として「伊集院中学校原子力災害対策本部組織」を整備し、原子力災害時の学校内における連絡体制や避難、屋内退避時における教職員の役割分担を明確にし、組織的な対応をとります。

伊集院中学校原子力災害対策本部組織図



2 原子力災害発生時の連絡体制及び避難計画



事故発生時の対応及び避難計画

伊集院中学校原子力災害対本部

正確な情報の入手

市教委、防災行政無線、報道機関等から、正確な情報を得る環境を整備。

屋内退避の準備

屋内退避に備えた校内体制を整備。

緊急屋内退避 人員確認 保護者連絡 保護者引渡①

〈登校・在校中・下校〉

- 登校してきた、屋外にいた、下校途中に引き返してきた児童等を、速やかに屋内に退避させ、顔や手を洗わせうがいさせた後、避難準備をさせる。
- 各担当係は児童の出欠を確認し、副本部長へ報告する。
- 教室等の全ての窓を閉めるとともに、カーテンを閉めたり換気扇等を止めたりして外気を遮断する対策をとる。
- 学校の対応（避難）及び保護者の迎え等について保護者あて連絡（電話連絡網・HP掲載）する。
- 保護者が迎えに来たら、速やかに引き渡す。（引き渡し①）

■伊集院中学校の避難先情報■

〈避難場所〉

〈避難先住所〉

〈避難先電話番号〉

〈避難先までのルート〉

- | | | | | |
|---|---|---|---|---|
| ① | → | → | → | → |
| ② | → | → | → | → |

避難先での対応 保護者引渡②

- 避難先に迎えに来た保護者へ、児童を引き渡す。（引渡②）
- 避難解除の指示があるまで、避難先を学校の代替拠点とする。

月		4	5	6
保健目標		自分の身体(発育・健康状態)を知ろう。	健康診断の意義をよく理解し正しく受けよう。	歯を大切にしよう。梅雨期の健康に注意して生活しよう。
保健行事		保健調査 身体計測 視力検査 歯科検診, 眼科検診 耳鼻咽喉科検診	心電図 内科検診 尿検診	治療勧告
保健指導		①健康観察 ②望ましい生活リズムの確立 ③姿勢について	①健康観察 ③心の健康づくり ③下着着用の効果	①健康診断 ②正しい歯磨きと梅雨期の健康 ③熱中症について
安全指導		①春の交通安全週間 ②交通教室 ③安全点検	①通学路の安全確認 ②特別な通学路の確認・徹底 ③安全点検	①雨季の過ごし方 ②雨の日の歩き方 ③安全点検
給食指導		○給食時間の決まりを守り、楽しい食事の場をつくろう	○梅雨期における食事の衛生に気をつけよう	○梅雨期における食事の衛生に気をつけよう
体育指導		①年間体育実施計画作成 ②基礎体力の養成	①体力・運動能力調査 ②基礎体力の養成	①プール開き・プール使用のきまり ②基礎体力の養成
防火防災		①年間指導計画の作成・防災組織の作成 ②地域生徒名簿の作成 ③火元責任者カードの作成・設置	①避難訓練の実施(地震・津波対応) ②校区内の危険個所の確認 ③防災組織・消火器配置図の提示	
環境衛生	環境	①清掃区域の分担, 編成 ②清掃用具の配布 ③清掃指導週間	①清掃点検 ②石ころ、危険物拾い	①清掃点検
	緑化	①学級園の手入れ ②学級栽培用の種とピート板の準備 ③夏咲き草花の播種	①育苗計画の提示, 夏咲き草花の仮植	①学級園への定植
生徒会活動			歯磨き調査 虫歯予防ポスター	
学校安全に関する組織活動(研修含む)		・安全指導の徹底(ヘルメット着用等) ・教職員, 保護者の街頭指導	・救命救急研修 ・心肺蘇生法(AED)研修 ・熱中症予防に関する研修	・遠足・集団宿泊的行事における安全管理についての研修

月		7	8	9
保健目標		夏の健康に注意して生活しよう。	規則正しい生活をし、疾病の治療促進に努めよう。	スポーツに親しみ身体を鍛えよう。
保健行事				身体計測
保健指導		①健康観察 ②休業前の健康指導	①規則正しい生活	①健康観察 ②望ましい生活リズムの確立
安全指導		①水泳の時の安全 ②夏休みの安全指導 ③安全点検 ④集団下校	①安全点検	①秋の交通安全旬間 ②廊下・階段の歩行 ③安全点検
給食指導		○夏の健康について考えよう	○夏の健康について考えよう	○正しい食事のマナーについて確認しよう
体育指導		①水泳大会（学年別） ②基礎体力の養成	①プール開放（夏季休業中） ②基礎体力の養成	①基礎体力の養成
防火防災			①防火防災施設・器具の点検，整備	
環境 衛生	環境	①清掃用具の点検，整備 ②大掃除 ③清掃点検 ④校内美化週間 ⑤粗大ゴミ搬出		①清掃点検 ②清掃用具の配布 ③清掃指導週間
	緑化	①学級園の除草，散水指導 ②児童水かけ当番表の作成 ③水かけ当番の指導	①水かけ当番の指導 ②出校日の花園の手入れ	①春咲き草花の播種，除草，施肥
生徒会活動				
学校安全に関する組織活動（研修含む）		・校外指導・危険箇所点検（PTA生活部との連携）	・校外指導・危険箇所点検（PTA生活部との連携）	・教職員，保護者の街頭指導

月		10	11	12
保健目標		目を大切にしよう。姿勢を正しくしよう。	バランスのとれた食生活をしよう。	風邪の予防に努めよう。冬の体力づくりをしよう。
保健行事		視力検査 目の愛護週間 照度検査	持久走大会前の臨時健康診断	風邪予防週間
保健指導		①健康観察 ②目の愛護と姿勢の指導 ③風邪予防 その1	①健康観察 ②歯の治療の指導 ③風邪予防 その2	①健康観察 ②手洗い・うがいの指導 ③風邪予防 その3 ④休業前の健康指導
安全指導		①遠足等の安全指導 ②安全点検	①校内での安全な遊び ②安全点検	①冬休みの安全指導 ②安全点検
給食指導		○正しい食事のマナーについて確認しよう	○季節の食べ物について知ろう	○冬の栄養と健康について考えよう
体育指導		①秋季大運動会 ②基礎体力の養成	①基礎体力の養成	①持久走大会 ②基礎体力の養成
防火防災			①全国火災予防運動の推進 ②消防組合・消防設備会社への連絡 ③避難訓練（火災対応）	
環境 衛 生	環境	①石ころ、危険物拾い ②清掃点検	①清掃点検	①清掃用具の点検・整備 ②大掃除 ③清掃点検 ④校内美化週間
	緑化	①一人一鉢の準備、草花の仮植、球根類の植付け	①春咲き草花の定植	①冬休み中の水かけ当番計画の作成 ②水かけ当番の指導
生徒会活動		目の愛護デーポスター	文化祭	
学校安全に関する組織活動（研修含む）		・遠足・集団宿泊的行事における安全管理についての研修		・校外指導・危険箇所点検（PTA生活部との連携） ・教職員、保護者の街頭指導

月	1	2	3
保健目標	風邪の予防に努めよう。	心の健康に努めよう。風邪の予防に努めよう。	1年間の健康生活の反省をしよう。
保健行事	風邪予防週間		
保健指導	①健康観察 ②防寒や換気の指導 ③望ましい生活リズムの確立 ④風邪予防 その4	①健康観察 ②風邪予防 その5	①健康観察 ②年間の反省 ③耳の健康
安全指導	①安全点検	①安全点検	①遠足等の安全指導 ②安全点検 ③春休みの安全指導 ④年間の反省
給食指導	○食品の生産から消費までを知ろう	○給食に対する感謝の気持ちをもとう	○一年間の反省をしよう
体育指導	①次年度の計画 ②基礎体力の養成	①なわとび発表会 ②基礎体力の養成	①年間の反省 ②基礎体力の養成
防火防災	①年間の反省	①防火防災施設・器具の点検と整備	①火元責任者カードの回収
環境 衛生	環境	①清掃点検 ②清掃用具の配布 ③反省と次年度の計画	①清掃点検 ①大掃除 ②清掃用具の整備, 補充 ③清掃点検 ④校内美化週間
	緑化	①花園の補植と手入れ(卒業式に向けて)	①一人一鉢の世話 ①卒業式準備 ②育苗計画の検討 ③春休み中の水かけ当番計画の作成
生徒会活動	風邪予防啓発	風邪予防啓発	年間反省 次年度の計画
学校安全に関する組織活動(研修含む)	・教職員, 保護者の街頭指導	・教職員, 保護者の街頭指導	・校外指導・危険箇所点検 (PTA 生活部との連携)

保護者への引渡カード

緊急時引き渡しカード

日置市立伊集院中学校

学年・組・氏名	年 組	児童生徒名	(男 女)
住 所	〒		
保 護 者 名	本人との関係 ()	自宅電話	
		自宅以外の 電話 名称等	()
		携帯電話	
本校在学兄弟等	年 組 氏名	年 組 氏名	
	年 組 氏名	年 組 氏名	

緊急時の引受人 (学校に迎えに来る人・保護者以外の人も含む)

順	引受人氏名	本人との 関係	電話番号 (携帯等、緊急時に連絡がつく番号)	電話連絡以外の連絡方法 (携帯メールアドレス等)
1			(固定電話等)	
			(携帯電話等)	
2			(固定電話等)	
			(携帯電話等)	
3			(固定電話等)	
			(携帯電話等)	
4			(固定電話等)	
			(携帯電話等)	
5			(固定電話等)	
			(携帯電話等)	

■以後は、緊急引き渡し時に、関係者が記入します。

引 受 人	引き渡した時間	引き渡した職員
	月 日 時 分	
児童 保護者の 今後の動き	(今後の避難先や連絡先 など)	

今後の学校の対応や連絡先等を示した文書等を渡します。

(引受人署名)

緊急時の連絡先一覧

機 関 名	電話番号 FAX 番号	所 在 地
日置市教育委員会	099-248-9431 099-272-3145	日置市郡1丁目100番地
日置市役所総務課	099-248-9401	日置市郡1丁目100番地
鹿児島教育事務所	099-805-7409 099-805-7403	鹿児島市小川町3-56
鹿児島県教育委員会	099-286-2111	鹿児島市鴨池新町10-1
日置警察署	099-273-0110	日置市徳重23-3
日置市消防本部消防署	099-272-0119 099-273-5869	日置市徳重128
伊集院中央公民館	099-273-1919	日置市伊集院町郡1-100
伊集院中央図書館	099-273-6886	日置市伊集院町下谷口1858
伊集院地区公民館	099-273-0315	日置市伊集院町下谷口1860
本庄病院	099-273-2135	日置市日置市伊集院町下谷口1942
じんごあん整形外科内科 クリニック	099-272-5151	日置市伊集院町下谷口2122
飯牟礼小学校	099-273-2580	日置市伊集院町飯牟礼1049-1
伊集院小学校	099-273-4852	日置市伊集院町下谷口1836-1
伊集院幼稚園	099-273-1280	日置市伊集院町下谷口1520
環境放射線監視センター	0996-20-2230 0996-23-8000	薩摩川内市若松町1

校区の自治会避難先一覧

番号	自治会	バス避難 集合場所	自治体	避難施設	住所
1	城山	伊集院小学校	城山	坊野部消防詰所 旧坊野上公民館 旧高田公民館 旧田代野公民館	日置市吹上町田尻 4710-5 日置市吹上町永吉 8912 日置市吹上町永吉 10769-2 日置市吹上町田尻 4640-2
2	荒瀬	伊集院小学校	荒瀬	上和田公民館 中和田公民館 下和田公民館	日置市吹上町和田 3083 日置市吹上町和田 2333-1 日置市吹上町和田 569-1
3	小城	伊集院小学校	小城	旧久志小学校	南さつま市坊津町久志 4358
4	瀬戸内	伊集院小学校	瀬戸内	久志地区第1体育館 久志地区第2体育館 旧久志中学校 旧久志小学校	南さつま市坊津町久志 4358 南さつま市坊津町久志 2417 南さつま市坊津町久志 2417 南さつま市坊津町久志 4358
5	徳重東	日置市中央公民館	徳重東	坊津学園体育館	南さつま市坊津町泊 8748
6	郡上	日置市中央公民館	郡上	清原地区体育館	南さつま市坊津町泊 6068-3
7	郡内	日置市中央公民館	郡内	赤生木小学校体育館	南さつま市笠沙町赤生木 275
8	宮脇	日置市中央公民館	宮脇	旧栗野小学校 栗野地区公民館	南さつま市坊津町坊 2316 南さつま市坊津町坊 2352-1
9	中福良	日置市中央公民館	中福良	小湊地区公民館 大笠中学校体育館	南さつま市加世田小湊 8504-1 南さつま市大浦町 24524
10	平古	日置市中央公民館	平古	坊津学園体育館	南さつま市坊津町泊 8748
11	郡下	日置市中央公民館	郡下	栗野地区体育館 旧清原小学校	南さつま市坊津町坊 2316 南さつま市坊津町泊 6068
12	大田上		大田上	伊集院地区公民館	日置市伊集院町下谷口 1860
13	大田中		大田中	伊集院武道館	日置市伊集院町下谷口 1784
14	大田下	伊集院小学校	大田下	伊集院武道館 麓東公民館 向江町公民館	日置市伊集院町下谷口 1784 日置市伊集院町下谷口 2324-20 日置市伊集院町下谷口 2107
15	久木野々	伊集院小学校	久木野々	朝日ヶ丘公民館	日置市伊集院町猪鹿倉 550-17
16	寺脇	伊集院小学校	寺脇	鹿兒島城西高等学校公民館 中央通公民館 猪鹿倉公民館 清藤公民館	日置市伊集院町清藤 1398 日置市伊集院町下谷口 1838-2 日置市伊集院町猪鹿倉 48-1 日置市伊集院町清藤 1322-5
17	立野	日置市中央公民館	立野	赤生木小学校体育館 笠沙小学校体育館 赤生木地区公民館 笠沙地区公民館	南さつま市笠沙町赤生木 275 南さつま市笠沙町片浦 14895 南さつま市笠沙町赤生木 274 南さつま市笠沙町片浦 14895